

INFO



# Luftenberg

a.d. Donau

1 / 2012 03.02.2012

Amtliche Mitteilung

## GEMEINDEHAUSHALT 2012: AUSGLEICH NUR OHNE INVESTITIONEN! GEMEINDEN AM GÄNGELBAND DES LANDES

**Liebe Luftbergerinnen!**  
**Liebe Luftberger!**

Mit Einnahmen und Ausgaben von 6.337.800 Euro konnte der Gemeindehaushalt für das Finanzjahr 2012 ausgeglichen erstellt werden. Damit sind wir eine der wenigen Gemeinden des Bezirkes Perg, denen dies möglich ist. Und das nur, weil eine sparsame Finanzpolitik betrieben wird, weil wir mit ca. 1.000 Euro eine sehr niedrige pro Kopf Verschuldung haben und weil – zu meinem großen Bedauern – keine Investitionen getätigt werden (können)!



dings nicht zur Gänze, weil das Land OÖ einen Anteil von 12,7 % – das sind immerhin mehr als 411.000 Euro – einbehält. Die Marktgemeinde Gemeinde Luftenberg erhält also nur 2.828.600 Euro. Das so einkassierte Geld - in Summe mehr als 170 Millionen Euro - verwendet das Land OÖ um den Gemeinden „Bedarfszuweisungsmittel“ zu gewähren.

In Oberösterreich ist es derzeit übrigens mehr als 2/3 aller Gemeinden nicht möglich ihren Ordentlichen Haushalt auszugleichen. Ein absoluter Spitzenwert in Österreich! Anscheinend will das Land OÖ die Gemeinden bewusst - zur eigenen Machterhaltung - in finanzieller Abhängigkeit halten.

Ich darf dies am Beispiel der Abgabenertragsanteile, die den Gemeinden laut Finanzausgleich zustehen erläutern:

Im Finanzausgleich - dieser regelt die Aufteilung der Einnahmen des Bundes - ist ein Gemeindeanteil von ca. 11,6 % vereinbart. Dieser Anteil wird auf die Gemeinden nach einem bestimmten Schlüssel aufgeteilt. Für unsere Gemeinde sind dies im Jahr 2012 insgesamt 3.240.091 Euro. Diesen Betrag bekommen wir aller-

Zuerst wird uns also Geld weggenommen, das eigentlich uns gehört! Für notwendige Investitionen muss dann die Gemeinde schön artig zum Land ums eigene Geld betteln gehen! Weiters ist von diesem Anteil noch der Krankenanstaltenbeitrag (666.700 Euro), die Sozialhilfverbandsumlage (742.000 Euro) und zum Drüberstreuen noch eine Landesumlage von 89.300 Euro abzuführen. In Summe werden unserer Gemeinde von den uns zustehenden Mitteln also ca 1,5 Millionen Euro - das sind fast 50 % - abgezogen. Auf die Verwendung dieser Mittel haben die Gemeinden, außer beim Sozialhilfverband, keinerlei Einfluß! Das hat mit Demokratie nicht mehr viel zu tun, sondern kommt schon einer Finanzdiktatur gleich!

Es ist hoch an der Zeit, dass die Abhängigkeit vom Land OÖ verringert



**Marktgemeindeamt**

Europaweg 1,  
A-4225 Luftenberg an der Donau, Bez.Perg, OÖ  
Telefon 0 72 37 / 22 31 - 0  
Fax 0 72 37/ 22 31 - 9  
E-Mail: marktgemeindeamt@luftenberg.ooe.gv.at  
www.luftenberg.at

**Aus der Gemeindestube 2**

**Das Gemeindeamt informiert 3 – 4**

**Gesunde Gemeinde 5**

**Interessant & wissenswert 6 – 7**

**Was ist los? 8**

und im Sinne der verfassungsmäßig garantierten Gemeindeautonomie die Eigenverantwortung der Gemeinden wieder gestärkt wird!

Mit besten Grüßen, Ihr



Karl Buchberger, Bürgermeister

## Der Gemeinderat hat in der Sitzung am 19.01.2012 Folgendes behandelt bzw. beschlossen:

### Voranschlag für das Finanzjahr 2012:

Der Voranschlag für das Finanzjahr 2012 wurde vom Gemeinderat einstimmig beschlossen.

Erfreulicher Weise konnte der Ordentliche Haushalt wieder ausgeglichen erstellt werden, allerdings war dies nur durch Streichung fast aller Investitionen und äußerster Sparsamkeit möglich.

Unser **Voranschlag** für 2012 sieht wie folgt aus:

#### **Ordentlicher Haushalt**

Einnahmen	€ 6.337.800,--
Ausgaben	€ 6.337.800,--

#### **Außerordentlicher Haushalt**

Einnahmen	€ 129.900,--
Ausgaben	€ 182.900,--

Daher Fehlbetrag € 53.000,--

Im ao. Haushalt sind 2012 keine **Darlehensaufnahmen** vorgesehen.

Die Höhe der zur Überbrückung von Liquiditätsschwierigkeiten vorgesehenen **Kassenkredite** wird mit € 900.000,-- festgelegt.

Mit dem Voranschlag wurden auch der **Dienstpostenplan** und der **Mittelfristige Finanzplan** für die Jahre 2012 – 2015 beschlossen.

### Grenzberichtigung zwischen ÖBB-Grund und öffentlichem Gut

Im Zuge der Planungsarbeiten zum selektiven zweigleisigen Ausbau der Sumerauerbahn wurden die Grundgrenzen des Bahngrundes neu vermessen.

Der Gemeinderat hat einstimmig beschlossen, dass die erforderliche Mappenberichtigung im Sinne des § 15 Liegenschaftsteilungsgesetzes durchgeführt werden soll.

### Umlegung von öffentlichem Gut

Die Firma Eder beabsichtigt im Bereich Untersteining die Errichtung eines weiteren Wäschereibetriebes. Um dies zu ermöglichen, hat der Gemeinderat einstimmig den Grundsatzbeschluss zur Umlegung der Zufahrt zum eh. Bahnwärterhaus beschlossen.

### Verleihung des Ehrenringes an Bürgermeister Karl Buchberger

Karl Buchberger ist bereits seit 29.01.1987 Bürgermeister der Marktgemeinde Luftenberg a.d. Donau.

Als Zeichen des Dankes und der Anerkennung für die langjährigen Verdienste um die Marktgemeinde Luftenberg a.d. Donau hat der Gemeinderat einstimmig beschlossen, Bürgermeister Buchberger mit dem Ehrenring der Marktgemeinde auszuzeichnen.

### Änderung des Flächenwidmungsplanes für den Betrieb einer Biomasseanlage

Der Gemeinderat hat die Änderung Nr. 42 zum Flächenwidmungsplan Nr. 3 beschlossen. Diese Änderung sieht auf dem Grundstück 2440/1, KG. Luftenberg, eine Grünland Sonderwidmung für die Errichtung und den Betrieb einer gewerblich genutzten Biomasseanlage vor.

### Richtlinien für den Winterdienst (Organisation und Durchführung sowie Schneeräumung und Streuung RVS 12.04.12)

Der Gemeinderat hat bereits in der Dezember Sitzung Richtlinien für den Winterdienst beschlossen.

Die Österreichische Forschungsgesellschaft Straße - Schiene - Verkehr hat im Zusammenwirken mit dem Bundesministerium für Verkehr, Innovation und Technologie, der ASFINAG und den Landesbaudirektionen der Bundesländer die RVS 12.04.12 - **Richtlinie für den Winterdienst** (Organisation und Durchführung sowie Schneeräumung und Streuung) ausgearbeitet, die bereits im Bereich der Bundesstraßen angewendet wird.

Die Anwendung hat den Vorteil, dass die Gemeinde bei Einhaltung dieser Richtlinien weitgehend haftungsfrei sein wird.

## Heizkostenzuschuss-Aktion 2011/12

Die oö. Landesregierung hat wieder die Gewährung eines Heizkostenzuschusses für das Jahr 2011 an sozial bedürftige Personen beschlossen. Dieser beträgt 140 Euro bei Unterschreiten und 70 Euro bei Überschreiten der festgesetzten Einkommensgrenze um bis zu max. 50 Euro.

Soziale Bedürftigkeit liegt vor, wenn das monatliche Nettoeinkommen aller im Haushalt / in der Wohnung lebenden Personen die Summe der Ausgleichszulagenrichtsätze (Alleinstehende: € 814,82; Ehepaar/Lebensgemeinschaft: € 1.221,68; je Kind € 154,79) nicht übersteigt.

Ein Heizkostenzuschuss wird nur jenen Personen gewährt, die auch tatsächlich für Heizkosten aufzukommen haben (zB lt. Übergabevertrag)!

Wird mit eigenem Heizmaterial (zB Holz, Hackschnittel) geheizt, wird kein Heizkostenzuschuss gewährt.

**Die Antragstellung ist bis 13. April 2012 im Marktgemeindeamt (Bürgerservice) möglich. Mitzubringen sind alle Einkommensnachweise des Jahres 2011, gegebenenfalls Übergabevertrag.**

# Bezirkshauptmannschaft Perg - Sanitätsdienst

## 4320 Perg • Dirnbergerstraße 11

### Ein kleiner Stich hilft

Die Frühsommermeningoenzephalitis - kurz FSME genannt - führt zu einer Entzündung des Gehirns, der Hirnhäute und des zentralen Nervensystems. Die Symptome der FSME können einer Grippe ähnlich sein, wie Kopf- und Gliederschmerzen, Fieber und Nackensteifigkeit.

Die Erkrankung kann aber auch zu bleibenden Dauerschäden wie Lähmungen führen oder sogar tödlich enden. Wie schon in den vergangenen Jahren zeigte sich auch 2011, dass Menschen über dem 50. Lebensjahr besonders gefährdet sind. Ursache dafür ist möglicherweise eine Schwäche des Immunsystems. Daher sind auch häufig Kinder betroffen. Gegen die ausgebrochene Erkrankung gibt es keine spezifische Heilbehandlung. Es können lediglich die Symptome so gut wie möglich gemildert werden. Der einzig wirksame Schutz gegen die Erkrankung ist eine Impfung. Daher wird jährlich eine finanziell unterstützte Impfkampagne durch das Land Oberösterreich durchgeführt.

Die Bezirkshauptmannschaft Perg wird im Jahr 2012 von Februar bis April jede Gemeinde besuchen und Impfungen durchführen.

Wir bitten um rege Teilnahme.

Mit freundlichen Grüßen  
Für den Bezirkshauptmann:

Dr. Michael Jahn (Amtsarzt)



### Impftermin in Luftenberg:

**Donnerstag, 22. März 2012 von 09:30 bis 11:00 Uhr, Mehrzwecksaal II**

#### 1. Teilimpfung:

Dieser Impfung können sich Personen ab dem vollendeten 1. Lebensjahr unterziehen.

Die 2. Teilimpfung soll nach etwa einem Monat erfolgen.

#### 3. Teilimpfung:

Diese Impfung erhalten jene Personen, die im Jahr 2011 an den ersten beiden Teilimpfungen teilgenommen haben (oder auch schon früher). Wurde die 2. Teilimpfung versäumt, kann diese bis zu einem Jahr nach der 1. Teilimpfung nachgeholt werden.

#### Auffrischungsimpfung:

Die Auffrischungsimpfung erhalten alle Personen,

- die im Jahr **2009** die 3. Teilimpfung erhalten haben,
- die im Jahr **2009** die Auffrischungsimpfung erhalten haben und **älter als 60 Jahre** sind und
- die im Jahr **2007** eine Auffrischungsimpfung erhalten haben und **unter 60 Jahre** alt sind.

**Für die 3. Teil- bzw. Auffrischungsimpfung ist keine Anmeldung erforderlich, wenn die Impfung bereits über die Gemeinde erfolgte.**

Alle übrigen Personen können sich bis **Mittwoch, den 21. März 2012 im Marktgemeindeamt (Tel. 07237/2231-17) anmelden.**

#### **ACHTUNG!**

**Kinder bis zum vollendeten 18. Lebensjahr werden nur in Begleitung eines Erziehungsberechtigten geimpft.**

## Wohnanlage EGW Heimstätte – „Am Teich“ Mietkaufwohnungen zu vergeben.

Die EGW Heimstätte errichtet mit der Wohnanlage „Am Teich“ 23 Mietkaufwohnungen. Das Wohnobjekt wird in Niedrigstenergiebauweise mit kontrollierter Wohnraumlüftung errichtet. Für jede Wohnung gibt es einen Tiefgaragenabstellplatz sowie einen weiteren Parkplatz. Fertigstellung November/Dezember 2012.

Für diese Wohnungen hat die Marktgemeinde Luftenberg das Vergaberecht. Gemeindebürger/innen werden bei der Vergabe bevorzugt. Wohnungen, für die es keine Interessenten aus der Gemeinde gibt, werden anderweitig vergeben.

Nähere Informationen am Marktgemeindeamt Luftenberg, Frau Sieglinde Peitl, Tel. 07237/2231-15 bzw. bei der EGW Heimstätte, Gärtnerstraße 9, 4020 Linz, Tel. 0732/658341-0.

## PERSONAL-NACHRICHTEN

Die ausgeschriebene Stelle für die Abteilung Bürgerservice/Meldeamt/Standesamt in unserem Marktgemeindeamt wurde mit Frau **Mag.<sup>a</sup> Gerda BRETTBACHER** besetzt.

Wir heißen unsere neue Mitarbeiterin in unserem Team herzlich Willkommen und wünschen ihr viel Erfolg im Gemeindedienst!



# Vandalismus an öffentlichen Einrichtungen – Dafür bezahlen wir alle!

Immer wieder müssen wir leider feststellen, dass öffentliche Einrichtungen beschmiert, beschädigt oder zerstört werden: Beschädigte Sammelbehälter für Müll, ausgerissene bzw. geknickte Schneestangen, zerstörte Straßenlaternen, beschmierte Wände, weggeworfene

ner Müll usw. – die Liste ließe sich noch fortsetzen. Die Kosten für die Beseitigung dieser Schäden belasteten den Gemeindehaushalt im letzten Jahr mit beinahe € 10.000! Geld, das wir unnötigerweise ausgeben müssen und das woanders sicher sinnvoller eingesetzt

werden könnte! Da hört sich der „Spaß“ auf. Manchmal gelingt es zwar, die Übeltäter/Innen zu überführen und zur (finanziellen) Verantwortung zu ziehen. Soweit sollte es aber – genügend Verantwortungsbewusstsein vorausgesetzt – gar nicht kommen.



**VOLKSHOCHSCHULE  
OBERÖSTERREICH**

GEMEINNÜTZIGE BILDUNGS- GMBH DER ARBEITERKAMMER OÖ

VHS Steyregg und Luftenberg  
07237/64357, 0664/73826982  
www.vhsooe.at

## VHS: Kreativität fördern – Experimentieren für kleine Kinder

Kurse für Kinder von 1,5 bis 5 Jahren mit Eltern.

### Kunterbunter Faschingsnachmittag

Miteinander zum Thema Fasching arbeiten, Dinge gestalten, Ideen umsetzen und der Phantasie freien Lauf lassen. Eltern und Kinder können durch Anleitung der Kursleiterin verschiedene Stationen selbstbestimmt durchmachen. Der Kursnachmittag soll mittels Material- und Methodenvielfalt die Phantasie wecken und fein- und graphomotorische Fähigkeiten des Kindes in spielerischer Atmosphäre fördern.

11.02.2012  
Sa 14:30,  
Luftenberg  
Info: (07237)64357

### Frühlingswerkstatt

Es grünt so grün! Den Frühling mit Drucken, Malen, Kleben, Fädeln, Schneiden, ... feiern und sich auf Ostern einstimmen. Der Kursnachmittag soll mittels Material- und Methodenvielfalt die Phantasie wecken und fein- und graphomotorische Fähigkeiten des Kindes in spielerischer Atmosphäre fördern.

24.03.2012  
Sa 14:30  
Luftenberg  
Info: (07237)64357

## VHS: Gitarre Grundkurs

Gitarre spielen leicht gemacht. Einfache Lieder singen und begleiten.

Ab 01.03.2012, 5x  
Do 18:30-20:00  
Luftenberg  
Info: (07237)64357

## VHS: Hundehalterkurs

Wer einen Hund anmelden will, kann in diesem Kurs den erforderlichen Sachkundenachweis erwerben.

Di, 06.03.2012, 19:00  
Steyregg  
Do 18:30-20:00  
Info: (07237)64357

### Bildungsberatung für Erwachsene Kostenlose und individuelle Information und Einzelberatung:

#### Termine 2012, 1. Halbjahr

22. Februar 21. März 18. April 16. Mai 13. Juni  
07. März 04. April 02. Mai 30. Mai 27. Juni

Jeweils Mittwoch von 15:00 bis 17:00 Uhr, AK Perg  
Anmeldung unter 050/6906-4711

### Pensionsversicherungsanstalt – Sprechtag 1. Halbjahr 2012 Gebietskrankenkasse Perg, Gartenstraße 14, von 08:00 bis 14:00 Uhr

13. + 20. Februar  
05. + 12. + 19. März  
02. + 16. April  
07. + 14. + 21. Mai  
04. + 11. + 18. Juni



Bitte Lichtbildausweis mitbringen und telefonische Voranmeldung unter 05 / 7807-27 39 00 erbeten.

## Wir stellen vor:



### Mag. Gabriele Mayrwöger-Hennerbichler

Klinische Psychologin, Gesundheitspsychologin, Kinderpsychologin

- ψ Geboren 1981
- ψ Psychologiestudium, Universität Wien
- ψ Fachausbildung zur Klinischen Psychologin und Gesundheitspsychologin
- ψ Seit 2010 als Klinische Psychologin, Gesundheitspsychologin und Kinderpsychologin in freier Praxis tätig.

### Bisherige Arbeitsbereiche:

- ψ Schulpsychologischer Dienst Wien
- ψ Neonatologische Nachsorgeambulanz, Kinderklinik, AKH Wien
- ψ Psychologische Studentenberatung Linz

### Beratungs- und Behandlungsschwerpunkte:

- ψ Begleitung in der Schwangerschaft
- ψ Frühgeborene Kinder
- ψ Entwicklungsprobleme
- ψ Probleme im Kindergarten
- ψ Schulreife
- ψ Schulprobleme | Leistungsprobleme
- ψ Soziale Probleme | emotionale Probleme
- ψ Trauer | Tod | Scheidung | Trennung
- ψ Asthma | Neurodermitis | Adipositas
- ψ Vorbereitung auf medizinische Eingriffe und Zahnarztbesuch
- ψ Doppelbelastung (Beruf und Familie)
- ψ Unerfüllter Kinderwunsch

Mein Angebot umfasst psychologische Diagnostik und Behandlung für Kinder und Jugendliche, sowie psychologische Beratung für Erwachsene (Eltern, Großeltern, Betreuungspersonen). Ebenso biete ich psychologische Begleitung für Paare, Frauen oder Männer mit unerfülltem Kinderwunsch an.

Als Psychologin möchte ich Kinder, Familien, Paare, Frauen und Männer bei neuen Herausforderungen, Lebensumbrüchen oder Krisen begleiten und unterstützen. Um ein möglichst umfassendes Bild von der Problemsituation zu erhalten, ist meist eine psychologische Diagnostik notwendig. Dabei werden psychologische Tests, Fragebögen, Spiel- und Verhaltensbeobachtung verwendet. Aufgrund der Untersuchungsergebnisse werden dann eventuell weiterführende Beratungsgespräche, eine psychologische Behandlung, spezielle Trainings, Förderung spezieller Fertigkeiten oder eine Therapie empfohlen und eingeleitet. Dabei ist mir wichtig,

Interventionsvorschläge und Empfehlungen zu finden, die den individuellen Ressourcen und Möglichkeiten der PatientInnen entsprechen und im Alltag umsetzbar sind.

Viele Erwachsene haben Hemmungen psychologische Hilfe in Anspruch zu nehmen. Man muss jedoch nicht „verrückt“ sein, um eine Psychologin/einen Psychologen aufzusuchen. Hat man sich verletzt, geht man zur Wundversorgung auch zum/zur Arzt/Ärztin. Bei seelischen Problemen, Krisen, Hilflosigkeit oder Unklarheiten sollte man eine/n Psychologin aufsuchen. Rat und Unterstützung von einer außenstehenden, professionellen Person zu holen, zeugt von Stärke, Mut und vor allem Willen zur Veränderung.

Gerne begleite und unterstütze ich Sie bzw Ihr Kind mit meiner Kompetenz und



meinen Erfahrungen bei schwierigen Lebensereignissen, emotionalen und sozialen Problemen, körperlichen Problemen und chronischen Erkrankungen, Entwicklungsfragen und in neuen Lebenssituationen.

### Kinderpsychologische Praxis

Mag. Gabriele Mayrwöger-Hennerbichler  
4020 Linz, Lustenauerstraße 13/EG  
T (0720) 97 86 51 | gabriele@mayrwoeger.com  
www.mayrwoeger.com

### Qi Gong Kurs NEU

Start: 28.02.2012, 19:30 Uhr  
im Kindergarten Luftenberg  
Anmeldung bei Fr. Heinrich Elfriede  
Telefonnummer: 0664/45 18 910

## Montagsmaus

### Offener Treff, Luftenberg

immer montags  
9:30 bis 11:00 Uhr  
im MZS II

keine Anmeldung -  
einfach kommen!

gemeinsam spielen  
Kaffee und Kekse

Beitrag:  
€ 3,50/Treffen

geeignet für  
Kinder ab 14 Monate  
mit Mama und/oder Papa

Neue Leitung: Alexandra Leibetseder, Tel. 0650/8060678

## Jugendbetreuer/in gesucht!

Für den Jugendtreff der Marktgemeinde Luftenberg wird die Stelle eines/r Jugendbetreuers/in auf Basis geringfügiger Beschäftigung (€ 376,2) im Ausmaß von 9 Wochenstunden ausgeschrieben.

Fixe Arbeitszeiten: Donnerstag (16 bis 19 Uhr) und Samstag (15 bis 21 Uhr)  
Arbeitsbeginn ehestmöglich.

### Voraussetzungen:

Mindestalter 20 Jahre

Erfahrung in der (offenen) Jugendarbeit – Ausbildung im sozialpädagogischen Bereich erwünscht  
Begeisterungsfähigkeit für die Arbeit mit Kindern und Jugendlichen  
Kommunikationsfähigkeit, Teamfähigkeit, Belastbarkeit  
EDV-Anwender-Kenntnisse und gutes technisches Verständnis erwünscht

### Aufgaben:

Offene Jugendarbeit – Betreuung, Beratung und Begleitung von Kindern und Jugendlichen – im Jugendtreff Luftenberg  
Mithilfe bei der Organisation diverser Veranstaltungen und Workshops mit und für Jugendliche

Ihre schriftliche Bewerbung senden Sie bitte an die Marktgemeinde Luftenberg,  
zH Herr Johann Krieger, Europaweg 1, 4225 Luftenberg an der Donau oder  
per E-Mail an [jugendtreff@luftenberg.com](mailto:jugendtreff@luftenberg.com)

## Jugendtreff Luftenberg

Der Jugendtreff steht seit mehr als zehn Jahren den Kindern und Jugendlichen mit ihren Interessen, Wünschen und Problemen als Treffpunkt offen. Der Verein Jugendtreff bietet den Kindern und Jugendlichen an fünf Tagen der Woche

- Unterstützung und Begleitung im Alltag (Lernfragen, Jobsuche ...)
- Beratung & Infos (Schnittstelle zu Jugendeinrichtungen etc.)
- Freiraum zur individuellen Freizeitgestaltung

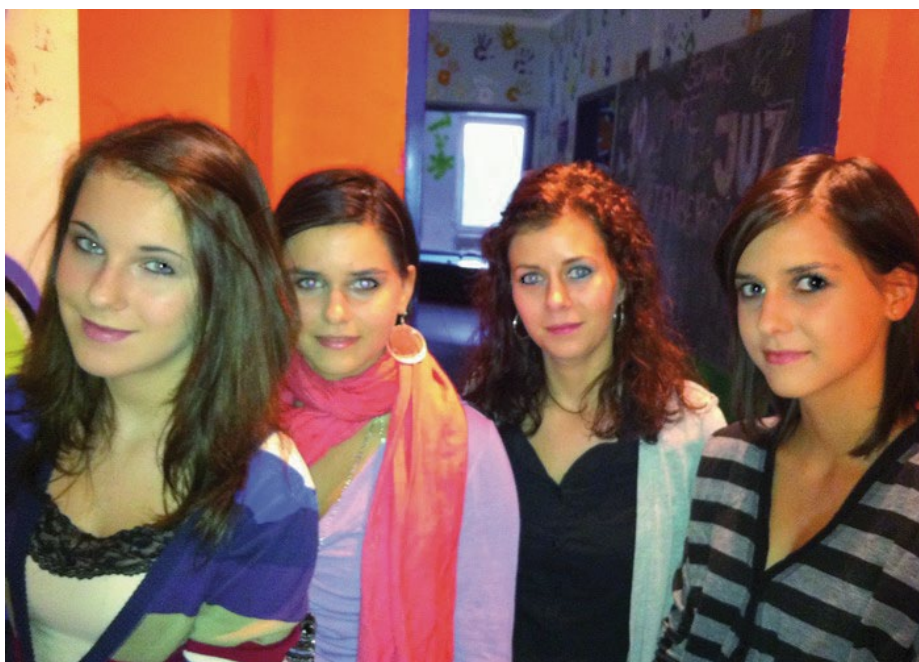
Die Juz-BesucherInnen haben bei uns die Möglichkeit kostenlos die verschiedenen Spielangebote (Billard, Dart, Tischfußball, Nintendo Wii und viele Brettspiele) zu nutzen, an Workshops und Ausflügen (Aquapulco, Ars Electronica Center, SPIELE-Tage im Ursulinenhof...) teilzunehmen, gemeinsam zu kochen und vieles mehr.

**Bei etwaigen Fragen, Anregungen oder Wünschen stehen wir Ihnen gerne zur Verfügung.**

**Sebastian Hartl** (Vereinsobmann)  
**Mag. Elisabeth Bauer** (Jugendtreffleitung)  
Sportweg 71, 4225 Luftenberg  
E-Mail: [jugendtreff@luftenberg.com](mailto:jugendtreff@luftenberg.com)  
[www.juz.luftenberg.com](http://www.juz.luftenberg.com)

### Unsere Öffnungszeiten sind:

Di. 17 - 20 Uhr  
Mi. 17 - 20 Uhr  
Do. 16 - 19 Uhr (speziell für die jüngeren BesucherInnen ab der 5. Schulstufe)  
Fr. 16 - 21 Uhr  
Sa. 15 - 21 Uhr



Kosmetik-Workshop

## Impressum

### Herausgeber:

Marktgemeindefamt  
Luftenberg an der Donau

Bürgermeister  
Karl Buchegger

### Nächster Erscheinungstermin:

18 KW

### Redaktionsschluss:

13.4.2012

### Grafik/Layout:

Ronald Buchegger  
Buchegger Grafik  
[www.buchegger-grafik.at](http://www.buchegger-grafik.at)

# Trachtenkapelle Luftenberg

Die Trachtenkapelle feiert 2012 das 35. Bestandsjahr seit der Gründung einer eigenen Orchestermusikkapelle in Luftenberg. Der 1977 gegründete Musikverein wird sich heuer in Marktmusik Luftenberg umbenennen und dies auch möglichst nachhaltig feiern.

Unseren 250 unterstützenden Vereinsmitgliedern, wir bezeichnen sie zu Recht als Kulturförderer, welche freiwillig jährlich € 10,- Mitgliedsbeitrag entrichten, danken wir besonders herzlich.

Wir bemühen uns nicht nur bei öffentlichen Anlässen präsent zu sein. Unser Ziel war und ist vorrangig, die Jugend zu fördern und ihr eine "sinnvolle Freizeittätigkeit" zu ermöglichen.

Auch unser Vereinsleben ist intakt, haben wir doch in all den 35 Jahren nur zwei Kapellmeister, das sind Gründungskapellmeister Karl Guschl und seit 1994 Walter Nöbauer, an verantwortlicher Stelle.

Bisherige Höhepunkte der Trachtenkapelle waren 1997 eine Teilnahme mit "ausgezeichnetem Erfolg" am Bundesmusikfest in Wien, mit einem goldenen Pokal aus der Hand von BGM Dr. Michael Häupl und der Auftrag, Bischof Dr. Ludwig Schwarz nach Südböhmen zu begleiten und das Pontifikalamt zur "750 Jahre Feier des Zisterzienserordens" musikalisch mit der instrumentalen Aufführung des "Deutschen Hochamtes von Michael Haydn" zu gestalten.

Herausgreifen aus den ca. 50 alljährlichen Auftritten in Luftenberg selbst möchten

wir das zur Tradition gewordene Neujahrsblasen in allen 8 Ortschaften unseres Gemeindegebietes, welches auch diesmal wieder den erhofften Anklang in der Gemeindebevölkerung Luftenbergs fand.

Zur 35. Generalversammlung am Donnerstag, 22. März 2012 um 19:30 Uhr im Probensaal laden wir hiermit alle Luftenberger herzlich ein.

Das Vereinsmotto "Bleib steh'n wie a Kerschbam in ewiger Blü'h" - frei nach Franz Stelzhamer - möge auch in vielen folgenden Jahren Erfüllung finden.

Walter Nöbauer KPLM  
Hans Nöbauer OBM  
Rudolf Hammerstorfer SCHF



Trachtenkapelle mit Fam.Kröpl



Trachtenkapelle bei der Brückenweihe Mitterwasser 1988

## VORTRAG Frei von Zeit und Raum -



### Eine Nahtod-Erfahrung

Referent: Josef Atzmüller

Donnerstag, 9. Februar 2012, 19:30  
Musikschule Perg  
Info: 07262/54444-28



ÖSTERREICHISCHES  
ROTES KREUZ  
OBERÖSTERREICH

Aus Liebe zum Menschen.

Eine  
Veranstaltung  
der

PFARRE  
WINDHAAG

und dem

MOBILEN  
HOSPIZ  
PERG



# Was ist los?



## Luftenberg und Umgebung

### Februar 2012

Donnerstag	09. Feb.	19:30 Uhr	<b>Vortrag „Eine Nahtod-Erfahrung“</b> / Musikschule Perg
Freitag	10. Feb.	15:00 Uhr	<b>Faschingsfeier / Kinderfreunde</b> / MZS II
Samstag	11. Feb.	14:30 Uhr	<b>Kinder-Kreativkurs / VHS Luftenberg</b> / MZS II
Samstag	11. Feb.	14:00 Uhr	<b>Kinderfasching / Siedlerverein Luftenberg</b> / GH. Leimhofer
Sonntag	12. Feb.	14:30 Uhr	<b>Kinderfasching / SV Abwinden</b> / Radl-Wirt
Dienstag	28. Feb.	19:30 Uhr	<b>Qi Gong</b> / Kindergarten

### März 2012

Mittwoch	21. März	11:00 Uhr	<b>Jahreshauptversammlung / Pensionistenverband</b> / MZS II
Donnerstag	22. März	09:30 Uhr	<b>Zecken-Schutzimpfung</b> / MZS II
Donnerstag	22. März	19:30 Uhr	<b>Generalversammlung / Marktmusik Luftenberg</b> / MZS I
Freitag	23. März	18:30 Uhr	<b>Jahresrückblick / Heimatverein Luftenberg</b> / MZS II
Mittwoch	28. März	14:00 Uhr	<b>Seniorenstammtisch m. Fastensuppe / Seniorenbund Luftenberg</b> / GH. Leimhofer

### April 2012

Samstag	07. April	10:00 Uhr	<b>Osterturnier / ASKÖ-Sekt.Stock</b> / ASKÖ-Asphaltanlage
Mittwoch	11. April	14:00 Uhr	<b>Seniorenstammtisch / Seniorenbund</b> / MZS II
Samstag	14. April	11:00 Uhr	<b>Frühlingstanz / Pensionistenverband Luftenberg</b> / Aula VS
Freitag	20. April	19:00 Uhr	<b>Judo-Mannschaftskampf / ASKÖ Luftenberg gegen SV GW Micheldorf</b> / HS Luftenberg
Sam./Son.	21. / 22. April		<b>Konzert-Wertungsspiel / Marktmusik Luftenberg</b> / Bad Kreuzen
Sonntag	22. April	09:30 Uhr	<b>Jahreshauptversammlung / Kameradschaftsbund</b> / GH.Ragailler, St.Georgen/G.
Sonntag	29. April	14:00 Uhr	<b>Maibaum setzen / FF Luftenberg</b> / Feuerwehrhaus
Montag	30. April	18:00 Uhr	<b>Maibaum setzen / SV Luftenberg</b> / Kinderspielplatz Kutzenberg

Terminänderungen vorbehalten!



### Eltern- Mutterberatung - Luftenberg:

jeden 1. Dienstag im Monat ab 14:00 Uhr in der **Krabbelstube** Beratung + Information in gemütlicher Runde (Kaffee- und Spie-  
lecke) DAS Christine Umhaller + Dr. Dibold freuen sich auf Ihren  
Besuch!

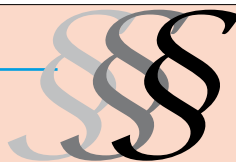
### GEMEINDEBÜCHEREI / HS LUFTENBERG

Öffnungszeiten:  
Jeden Montag von 17:30 bis 19:30 Uhr

Leihgebühr:  
€ 0,50 pro Buch und Woche

### Rechtsberatung Dr. Berger:

Jeden 2.Donnerstag im Monat  
ab 16:00 Uhr mit Voranmeldung.



### Bio-Bauernmarkt St.Georgen an der Gusen

jeden ersten Samstag im Monat von 7:30 – 11:30 Uhr  
Garantiert gentechnikfreie Lebensmittel aus der Region



### FRAUENBERATUNG

persönlich • vertraulich • kompetent

Perg

#### Unser Beratungsangebot:

- Psychosoziale Beratung
- Berufs- und Arbeits-  
marktbezogene Beratung
- Rechtsberatung  
(Trennung, Scheidung)
- Gewaltschutzberatung
- Psychotherapie

alle Beratungsangebote sind kostenlos

Dr. Schober-Strasse 23, Perg  
Tel. 07262 / 54484  
office@frauenberatung-perg.at  
www.frauenberatung-perg.at